

T.C
BABADAĞ KAYMAKAMLIĞI
MÜŞERREF YILMAZ
ORTAOKULU MÜDÜRLÜĞÜ

2024-2028 STRATEJİK PLANI



GİRİŞ

Stratejik Planlama, müşteri tarafından tanımlanan kaliteye öncelik verilerek verimliliği artırmayı, çalışanların bilgilendirilmesini, yetkilendirilmesini ve takım çalışmalarıyla tüm süreçlerin sürekli iyileştirilmesini hedefleyen bir yönetim sistemidir.

Dünyada yaşanan değişim ve gelişmeler doğrultusunda 1980'li yıllardan itibaren Türkiye'de de "yeniden yapılanma" ihtiyacından sıklıkla söz edilmektedir. Özel sektör ve bazı kamu kuruluşları, yeniden yapılanarak değişen ihtiyaç ve beklentilere daha etkili bir şekilde karşılık vermeye çalışmaktadırlar.

Mevcut koşullar, Türkiye'de eğitim sisteminin de yeni ihtiyaçları karşılayacak şekilde kendisini yenilemesini zorunlu kıldığını ifade etmektedir. Eğitim sisteminin kendisinden beklenen rolü oynayamadığı, ülkenin ihtiyacı olan insan gücünü yetiştiremediği noktasında birleşen tartışmalar sonucu eğitimde yeniden yapılanma; sistemin tıkanıklığını giderecek bir çözüm olarak görülmüştür.

Bu bağlamda Milli Eğitim Bakanlığı; merkez, taşra ve yurt dışı teşkilatı ile bağlı okul ve kurumlarda yürütülen faaliyetlerin "stratejik planlama" anlayışıyla gerçekleştirilmesi kararını almıştır.

Eğitimde stratejik planlama sonucunda veli ve öğrenci beklentilerine cevap vermeyi asıl amaç edinen, çalışanlarına değer veren, ekip çalışması ile tüm işlemlerde sürekli iyileştirmeyi hedefleyen, kendi kendini geliştiren, yenileyen, değerlendiren ve sorgulayan bir okul ortaya konulmak istenmektedir.

Müşerref Yılmaz Ortaokulu

Stratejik Plan Hazırlama Ekibi

İSTİKLALMARŞI

Korkma, sönmez bu şafaklarda yüzen al sancak;
Sönmeden yurdumun üstünde tüten en son ocak.
O benim milletimin yıldızıdır, parlayacak;
O benimdir, o benim milletimindir ancak.

Çatma, kurban olayım, çehreni ey nazlı hilal!
Kahraman ırkıma bir gül! Ne bu şiddet, bu celal?
Sana olmaz dökülen kanlarımız sonra helal...
Hakkıdır Hakk'a tapan milletimin istiklal!

Ben ezelden beridir hür yaşadım, hür yaşarım.
Hangi çılgın bana zincir vuracakmış? Şaşarım!
Kükremiş sel gibiyim, bendimi çiğner, aşarım.
Yırtarım dağları, enginlere sığmam, taşarım.

Garbın afakını sarmışsa çelik zırhlı duvar,
Benim iman dolu göğsüm gibi serhaddim var.
Ulusun, korkma! Nasıl böyle bir imanı boğar,
"Medeniyet!" dediğin tek dişi kalmış canavar?

Arkadaş! Yurduma alçakları uğratma sakın.
Siper et gövdeni, dursun bu hayasızca akın.
Doğacaktır sana va'dettiği günler Hakk'ın...
Kim bilir, belki yarın, belki yarından da yakın.

Bastığın yerleri "toprak!" diyerek geçme, tanı:
Düşün altındaki binlerce kefensiz yatanı.
Sen şehit oğlusun, incitme, yazıktır atanı:
Verme, dünyaları alsan da, bu cennet vatanı.

Kim bu cennet vatanın uğruna olmaz ki feda?
Şüheda fışkıracak toprağı sıksan, şüheda!
Canı, cananı bütün varımı alsın da Huda,
Etmesin tek vatanından beni dünyada cüda.

Ruhumun senden, İlahi, şudur ancak emeli:
Değmesin mabedimin göğsüne namahrem eli.
Bu ezanlar ezanlar-ki şahadetleri dinin temeli
Ebedi yurdumun üstünde benim inlemeli.

O zaman vevd ile bin secde eder-varsa-taşım,
Her yerihandan, İlahi, boşanıp kanı yağım,
Fışkır ruh-i mücerred gibi yerden nâ'sım;
O zaman yükselerek arşa değer belki başım.

Dalgaları sen de şafaklar gibi ey şanlı hilal!
Olsun artık dökülen kanlarımın hepsi helal!
Ebediyen sana yok, ırkıma yok izmihlal:
Hakkıdır, hür yaşamış bayrağımın hürriyet;
Hakkıdır, Hakk'a tapan, milletimin istiklal!

Mehmet AKİ ERSOY

*Öğretmenler;
Yeni Nesil Sizin
Eseriniz Olacaktır.*

K. Öztürk

GENÇLİĞE HITABE

Ey Türk gençliği! Birinci vazifen, Türk İstiklalini, Türk Cumhuriyetini, İlelebet, muhafaza ve müdafaa etmektir.

Mevcutiyetinin ve istikbalinin yegane temeli budur. Bu temel, senin, en kıymetli hazinedir. İstikbalde dahi, seni, bu hazineden, mahrum etmek isteyenek, dahil ve harici, bedhahları olacaktır. Bir gün, istiklal ve cumhuriyeti müdafaa mecburiyetine düşersen, vazifeye atılmak için, içinde bulunacağın vaziyetin imkan ve şartlarını düşünmeyeceksin! Bu imkan ve şartları, çok namussal bir mahiyette teahhüt edebilir. İstiklal ve cumhuriyetine kastetmek düşünenler, bütün dünyada emsali görülmemiş bir galibiyetin müessesili olabilirler. Cebren ve hile ile aziz vatanın, bütün kalelerini zaft edilmiş, bütün tersanelerine çözülmüş, bütün orduları dağıtılmış ve memleketin her köşesi bilfiil işgal edilmiş olabilir. Bütün bu şartlardan daha elim ve daha vahim olmak üzere, memleketin dahilinde, iktidara sahip olanlar gıflet ve dalalet ve hatta hiyanet içinde bulunabilirler. Hatta bu iktidara sahip olan şahsi menfaatlerini, müstevkin siyasi emelleriyle tevhit edebilirler. Millet, fakir u zaruret içinde harap ve bîtap düşmüş olabilir.

Ey Türk İstikbalinin evladı! İşte, bu ahval ve şartlar içinde dahi, vazifen, Türk İstiklal ve cumhuriyetini kurtarmaktır! Muhtaç olduğun kudret, damarlarındaki asil kanda, mevcuttur!

K. Öztürk

OKUL KURUM BİLGİLERİ

İli: DENİZLİ		İlçesi: BABADAĞ			
Adres:	Cumhuriyet Mah. Hacı Mehmet Zorlu Cad. No 86 Babadağ / DENİZLİ	Coğrafi Konum (link)*:	37°48'22.8"N 28°51'17.7"E		
Telefon Numarası:	0 258 481 29 44	Faks Numarası:			
e- Posta Adresi:	721777@meb.k12.tr	Web sayfası adresi:	http://muserrefyilmazoo.meb.k12.tr		
Kurum Kodu:	721777	Öğretim Şekli:	Tam Gün		
Okulun Hizmete Giriş Tarihi: 1964		Toplam Çalışan Sayısı *	3		
Öğrenci Sayısı:	Kız	69	Öğretmen Sayısı	Kadın	11
	Erkek	88		Erkek	5
	Toplam	157		Toplam	16
Derslik Başına Düşen Öğrenci Sayısı		:20	Şube Başına Düşen Öğrenci Sayısı		:20
Öğretmen Başına Düşen Öğrenci Sayısı		:10	Şube Başına 30'dan Fazla Öğrencisi Olan Şube Sayısı		:-
Öğrenci Başına Düşen Toplam Gider Miktarı		58,52 TL	Öğretmenlerin Kurumdaki Ortalama Görev Süresi		7 YIL

SUNUŞ

Bir ulusun kalkınmasındaki en önemli etken, çağdaş bir eğitim yapısına sahip olmaktır. Gelişmiş ülkelerde uzun yıllardır sürdürülmekte olan kaynakların rasyonel bir şekilde kullanımı, eğitimde stratejik planlamayı zorunlu kılmıştır. Milli Eğitim Bakanlığı bu motivasyonla 2004 yılından beri stratejik plan çalışmalarını başlatmıştır. Bu çalışmalar temelde iki nedene bağlıdır: Tüm dünyada daha önceleri başlayan çağdaşlaşma ve yenileşme çalışmalarıyla uyumlu bir şekilde eğitim alanında da bu tip eylemlerle mali, fiziki ve insani kaynaklardan daha verimli ve etkin yararlanarak akademik ve kurumsal gelişmeleri hızlandırmaktır. Diğer bir neden ise; ülkemizde 2004 yılında kabul edilen yasa gereği "Performans Esaslı Bütçeleme Sistemi'ne geçilmesidir.

Bütün sosyal sistemler, varlıklarını etkin bir şekilde sürdürebilmek için kendilerini yenilemek ve değişen koşullara uyum sağlamak zorundadır. Eğitim sisteminin de kendini yenilemesi, dünyadaki değişme ve gelişmelere paralel olarak en önemli alt yapısını oluşturan okulların yeniden

yapılandırılması, ülkenin kalkınmasını sağlayacak eğitilmiş beyin gücünü yetiştirmek bakımından büyük önem taşımaktadır.

Okul Stratejik Planlama Ekibimiz (OSPE) okulumuza özgü "STRATEJİK PLANI (2024-2028)" hazırlamış ve OSPE tarafından son şekli verilerek uygulamaya konmuştur. Stratejik plan ile okulumuzun plânlı gelişiminin yanında, sistemli bir yaklaşımla öğrencilere; çok yönlü, soyut, eleştirel, yaratıcı, özgür düşünme, problem çözme ve iletişim becerileri kazandırılarak kendilerini kanıtlamaları amaçlanmaktadır.

Okulumuz Stratejik Planının başarıya ulaşmasında, farkındalık ve katılım ilkesi önemli bir rol oynayacaktır. Ülkemizin sosyal ve ekonomik gelişimine temel oluşturan en önemli faktörün eğitim olduğu anlayışıyla hazırlanan stratejik planımızda belirlediğimiz vizyon, misyon ve hedefler doğrultusunda yürütülecek çalışmalarda başarılar diler, çalışmanın gerçekleştirilmesinde emeği geçen stratejik planlama ekibi başta olmak üzere tüm paydaşlarımıza teşekkür ederim.

Alaattin TÜRK
OKUL MÜDÜRÜ

İÇİNDEKİLER

GİRİŞ	1
Okul Kurum Bilgileri(Künye)	3
1. BÖLÜM: STRATEJİK PLAN HAZIRLIK SÜRECİ	8
1.1 Strateji Geliştirme Kurulu ve Stratejik Plan Ekibi	8
1.2 Planlama Süreci.....	8
2. BÖLÜM: DURUM ANALİZİ	8
2.1 Kurumsal Tarihçe.....	8
2.2 Uygulanmakta Olan Stratejik Planın Değerlendirilmesi.....	9
2.3 Mevzuat Analizi.....	10
2.4 Üst Politika Belgeleri Analizi	11
2.5 Faaliyet Alanları ile Ürün ve Hizmetlerin Belirlenmesi	11
2.6 Paydaş Analizi	12
2.6.1 Paydaşların Önceliklendirilmesi	12
2.7 Kuruluş İçi Analiz.....	13
2.7.1 İnsan Kaynakları Yetkinlik Analizi.....	14
2.7.2 Kurum Kültürü Analizi	17
2.7.3 Teknolojik Düzey.....	17
2.7.4 Mali Kaynaklar.....	18
2.7.5 İstatistik Veriler.....	19
2.8 Çevre Analizi (PESTLE).....	19
2.9 GZFT Analizi.....	21
2.9.1 Güçlü ve Zayıf Yönler.....	21
2.9.2 Fırsatlar ve Tehditler.....	22
2.10 Tespitler ve İhtiyaçların Belirlenmesi.....	23
3.BÖLÜM: GELECEĞE BAKIŞ	24
3.1 Misyon.....	24
3.2 Vizyon.....	24
3.2 Temel Değerler.....	25

4.BÖLÜM: AMAÇ, HEDEF VE PERFORMANS GÖSTERGESİ İLE STRATEJİLERİN BELİRLENMESİ.....	25
4.1 Maliyetlendirme.....	31

5.BÖLÜM: İZLEME VE DEĞERLENDİRME.....	31
--	-----------

TABLULAR

Tablo 1: Strateji Geliştirme Kurulu ve Stratejik Plan Ekibi Tablosu.....	8
Tablo 2: Mevzuat Analizi.....	10
Tablo 3: Üst Politika Belgeleri Analizi.....	11
Tablo 4: Faaliyet Alanı - Ürün/Hizmet Listesi	11
Tablo 5: Paydaşların Tespiti.....	12
Tablo 6: Paydaşların Önceliklendirilmesi	12
Tablo 7: Okul/Kurum İçi Analiz İçerik Tablosu.....	13
Tablo 8: İdari Personelin Hizmet Süresine İlişkin Bilgiler.....	15
Tablo 9: Okul/Kurumda Oluşan Yönetici Sirkülasyonu Oranı.....	15
Tablo 10: Öğretmenlerin Hizmet Süreleri (Yıl İtibarıyla).....	15
Tablo 11: Kurumda Gerçekleşen Öğretmen Sirkülasyonunun Oranı.....	16
Tablo 12: Kurumdaki Mevcut Hizmetli/ Memur Sayısı.....	16
Tablo 13: Çalışanların Görev Dağılımı.....	16
Tablo 14: Teknolojik Araç-Gereç Durumu.....	17
Tablo 15: Fiziki Mekân Durumu.....	17
Tablo 16: Harcama Kalemler.....	18
Tablo 17: Gelir-Gider Tablosu.....	18
Tablo 18: Öğrenci Sayıları.....	19
Tablo 19: PESTLE Analiz Tablosu.....	19
Tablo 20: GTFZ Temalar İlişkisi.....	21
Tablo 21: Fırsatlar, Tehditler Temalar İlişkisi.....	22
Tablo 22: Tespitler ve İhtiyaçlar.....	23
Tablo 23: Amaç1 Hedef1 Performans Göstergeleri.....	25
Tablo 24: Amaç2 Hedef2 Performans Göstergeleri.....	27
Tablo 25: Amaç3 Hedef3 Performans Göstergeleri.....	29
Tablo 26: Tahmini Maliyetler.....	31

1. GİRİŞ VE STRATEJİK PLANIN HAZIRLIK SÜRECİ

1.1. Strateji Geliştirme Kurulu ve Stratejik Plan Ekibi

Strateji Geliştirme Kurulu: Okul müdürünün başkanlığında, bir okul müdür yardımcısı, bir öğretmen ve okul/aile birliği başkanı ile bir yönetim kurulu üyesi olmak üzere 5 kişiden oluşan üst kurul kurulur.

Stratejik Plan Ekibi: Okul müdürü tarafından görevlendirilen ve üst kurul üyesi olmayan müdür yardımcısı başkanlığında, belirlenen öğretmenler ve gönüllü velilerden oluşur.

Tablo 1. Strateji Geliştirme Kurulu ve Stratejik Plan Ekibi Tablosu

Strateji Geliştirme Kurulu Bilgileri		Stratejik Plan Ekibi Bilgileri	
Adı Soyadı	Ünvanı	Adı Soyadı	Ünvanı
Alaattin TÜRK	OKUL MÜDÜRÜ	Zeynep KİLEVLİ	MÜDÜR YARDIMCISI
Aysun BİRTANE	TÜRKÇE ÖĞRETMENİ	Esmâ ÖZKOL	TÜRKÇE ÖĞRETMENİ
Osman GÖREL	REHBER ÖĞRETMEN	Feyzi VURAL	İNGİLİZCE ÖĞRETMENİ
Hatice AY	OKUL AİLE BİRLİĞİ BAŞKANI	Ahu ŞİMŞEK	BEDEN EĞİTİMİ ÖĞRETMENİ
Zeynep TUNAL	OKUL İLE BİRLİĞİ YÖNETİM KURULU ÜYESİ	Fatma KÖKSAL	MATEMATİK ÖĞRETMENİ
		Tuğba BERKAL	GÖNÜLLÜ VELİ

1.2. Planlama Süreci:

Durum analizi bölümünde okulumuzun mevcut durumu ortaya konularak neredeyiz sorusuna yanıt bulunmaya çalışılmıştır.

Bu kapsamda okulumuzun kısa tanıtımı, okul künyesi ve temel istatistikleri, paydaş analizi ve görüşleri ile okulumuzun Güçlü Zayıf Fırsat ve Tehditlerinin (GZFT) ele alındığı analize yer verilmiştir.

2. DURUM ANALİZİ

2.1. Kurumsal Tarihçe

Okulumuz arsası Maliye hazinesine ait olup, 1964 yılında tek katlı ahşap binasında Babadağ Ortaokulu olarak eğitim öğretime açılmıştır. 8 yıllık temel eğitime geçilmesinin ardından 1997 yılında ek bina yapılarak Babadağ Müşerref Yılmaz İlköğretim Okulu olarak eğitim öğretime devam etmiştir. Okulumuza hayırsever vatandaşlarımız ve okul- aile birliğinin katkılarıyla 2007 yılında tüm sınıflarımıza kestirim ve diz üstü bilgisayar alınması projesi başlatılmıştır, ses sistemi ve internet erişimi kurulmuştur. 4+4+4 sisteminden sonra da Müşerref Yılmaz Ortaokulu olmuş. Tek katlı bina deprem riski taşıdığından dolay 2017 yılında eğitim öğretime kapatılmış. Okulumuzun tüm sınıflarının

tefrişatı hayırseverlere ulaşarak laminant parke ile döşenmiştir. Tüm aydınlatma LED teknolojisiyle değiştirilmiştir. Öğretmen masa örtülerinden perdeler kadar her şey yenilenmiş, sınıflarımız modern bir görünüme erişmiştir.

Okulumuzda piyano, bağlama mandolin, ritim çalgısı gibi müzik aletleri alınmış, okul kütüphanesi yapacak sınıfımız olmadığı için koridora kitaplık, masa ve sandalyeler koyularak bu eksiklik giderilmeye çalışılmıştır. Okulumuzda 8 derslik ve 1 özel eğitim sınıfı bulunmaktadır. 2023-2024 Eğitim-Öğretim yılı itibarı ile okulumuz bahçesine Türkiye Odalar ve Borsalar Birliği tarafından ek bina yapılmıştır. Eğitim-Öğretim her iki binada da devam etmektedir. Okulumuz sosyal ve sportif faaliyetler olarak futsal, dart, halk oyunları, tiyatro çalışmaları yapılmaktadır. Hafta içi ve hafta sonu öğrencilerimize kurslar açılmakta ve dersler almaları sağlanmaktadır. Okulumuz il ve ilçelerde yapılan sosyal, sportif ve kültürel faaliyetlere etkin olarak katılmaktadır. Yapılan bu faaliyetlerden çeşitli ödüller kazanılmıştır.

2.2. Uygulanmakta Olan Stratejik Planın Değerlendirilmesi

Müşerref Yılmaz Ortaokulu Müdürlüğünün 2019 - 2023 Stratejik Planı; "Eğitim Öğretime Erişimin Artırılması, Eğitim Öğretimde Kalitenin Artırılması ve Kurumsal Kapasitenin Geliştirilmesi" temalarını içermektedir. Her temada 1 amaç belirlenmiştir. 1. amaçta 1 hedef, 2. amaçta 1 hedef ve 3. amaçta 1 hedef olmak üzere toplam 3 amaç ve 3 hedef belirlenmiştir. Planda yer alan hedefleri gerçekleştirmek için belirlenen tedbir ve stratejilerin tamamına yakını uygulanmıştır. Plan dönemi tamamlanmamış olmasına rağmen performans göstergelerinin büyük çoğunluğunda hedeflere ulaşılmıştır. Önceki plan döneminde "Eğitim Öğretim Faaliyetlerine Erişim" teması kapsamındaki hedefte "okullaşma oranlarının artırılması, devamsızlık oranlarının, hayat boyu öğrenmeye katılım" ve benzeri göstergeler yer almaktadır. "Eğitim Öğretimde Kalitenin Artırılması" teması kapsamındaki hedeflerde "öğrencilerimizin bilişsel, duygusal ve fiziksel olarak çok boyutlu gelişimini önemseyen nitelikli eğitim yapısı oluşturulacaktır" gibi göstergelere yer verilmiştir. "Kurumsal Kapasitenin Geliştirilmesi" teması kapsamındaki hedeflerde "Okulumuzun beşeri, mali, fiziki ve teknolojik unsurları ile yönetim ve organizasyonu, eğitim ve öğretimin niteliğini ve eğitime erişimi yükseltecek biçimde geliştirilecektir" gibi göstergelere yer verilmiştir. Plandaki hedefler, paydaşlarla yapılan görüşmelerden ortaya çıkan sonuçlara göre belirlenmiştir. 2024-2028 Stratejik Planımızdaki hedefler önceki plan dönemine benzer olarak paydaşlarımızın beklentileri, kurumumuzun faaliyet alanları, ihtiyaçlar ve gelişim alanları ile MEB politikaları, İl Milli Eğitim Müdürlüğü ile İlçe Milli Eğitim Müdürlüğünün hedefleri ile birlikte analiz edilerek belirlenmiştir. Bu analiz sonucunda belirlediğimiz hedeflerle, önceki plan dönemindeki hedefler benzerlik göstermektedir. Ve fakat gerek paydaşlarımızın beklentilerinin üst düzeyde olması, gerek beklentilerin çeşitliliğine binaen Müdürlüğümüz 2024-2028 döneminde vizyonunu geniş bir bakış açısıyla belirlemiştir. Bu nedenle her ne kadar benzer nitelikte hedefler belirlenmiş olsa da çeşitlilik ve sayı itibarıyla 2024-2028 Stratejik Plan dönemi hedefleri, önceki plan dönemi hedeflerinden farklılık arz etmektedir.

2.3. MEVZUAT ANALİZİ

Müşerref Yılmaz Ortaokulu, İl ve İlçe Milli Eğitim Müdürlüğümüzün tabi olduğu tüm yasal yükümlülüklerle uymakla mükelleftir. Bunların dışında ilkököl düzeyinde yükümlülük arz eden mevzuat, Tablo 1'de ayrıca gösterilmiştir.

Tablo 2: Mevzuat Analizi

Yasal Yükümlülük	Dayanak	Tespitler	İhtiyaçlar
<ul style="list-style-type: none">• Müdürlüğümüz “Dayanak” başlığı altında sıralanan Kanun, Kanun Hükmünde Kararname, Tüzük, Genelge ve Yönetmeliklerdeki ilgili hükümleri yerine getirmekle mükelleftir.• Müdürlüğümüz “eğitim öğretim hizmetleri, insan kaynakları, halkla ilişkiler, fiziki ve mali destek hizmetleri, stratejik plan hazırlama, stratejik plan izleme değerlendirme süreci iş ve işlemleri” faaliyetlerini yürütmektedir. Faaliyetlerimizden öğrenciler, öğretmenler, personel, yöneticiler ve öğrenci velileri doğrudan etkilenmektedir.• Müdürlüğümüz resmi kurum ve kuruluşlar, sivil toplum kuruluşları ve özel sektörle mevzuat hükümlerine aykırı olmamak ve faaliyet alanlarını kapsamak koşuluyla protokoller ve diğer işbirliği çalışmalarını yürütme yetkisine haizdir.	<p>T.C. Anayasası</p> <ul style="list-style-type: none">• 1739 Sayılı Millî Eğitim Temel Kanunu• 652 Sayılı MEB Teşkilat ve Görevleri Hakkındaki Kanun Hükmünde Kararname• 222 Sayılı Millî Eğitim Temel Kanunu (Kabul No: 5.1.1961, RG: 12.01.1961 / 10705-Son Ek ve Değişiklikler: Kanun No: 12.11.2003/ 5002, RG: 21.11.2003• 657 Sayılı Devlet Memurları Kanunu• 5442 Sayılı İl İdaresi Kanunu• 3308 Sayılı Mesleki Eğitim Kanunu• 439 Sayılı Ek Ders Kanunu• 4306 Sayılı Zorunlu İlköğretim ve Eğitim Kanunu• 5018 sayılı Kamu Mali Yönetimi ve Kontrol Kanunu• MEB Personel Mevzuat Bülteni• Taşıma Yoluyla Eğitime Erişim Yönetmeliği• MEB Millî Eğitim Müdürlükleri Yönetmeliği (22175 Sayılı RG Yayınlanan) • Millî Eğitim Bakanlığı Rehberlik ve Psikolojik Danışma Hizmetleri Yönetmeliği• 04.12.2012/202358 Sayı İl İlçe MEM’in Teşkilatlanması 43 Nolu Genelge• Okul Öncesi Eğitim ve İlköğretim Kurumları Yönetmeliği• Sosyal Etkinlikler Yönetmeliği• MEB Eğitim Kurulları ve Zümreleri Yönergesi	<ul style="list-style-type: none">• Müdürlüğümüz hiçbir hizmetinde mevzuattaki hükümlere aykırı davranmamaktadır. Tüm hizmetler mevzuat çerçevesinde gerçekleşmektedir. Fakat mevzuata aykırı olmamak koşuluyla eğitim faaliyetlerimiz, eğitim hizmetinin verildiği bölgenin ekonomik, sosyal, ekolojik, jeolojik vb. dinamikleri dikkate alınarak yürütülmektedir.	<p>Öğrencilerimizin akademik ve sosyal becerilerinin geliştirilmesi, öğretmen ve yöneticilerimizin mesleki gelişimlerine destek sağlanması amacıyla diğer kurumlarla işbirliği yapılması gerekmektedir. Bunun yanında bulunduğumuz bölge itibarı ile birçok velinin çalışır durumda olmasından kaynaklı okul-veli iş birliğinin artırılması gerekmektedir.</p>

2.4.Üst Politika Belgeleri Analizi

Tablo 3. Üst Politika Belgeleri Analizi Tablosu

Üst Politika Belgesi	İlgili Bölüm/Referans	Verilen Görevler/İhtiyaçlar
12. Kalkınma Planı	Syf 152-161	Kurum Faaliyetlerinde bütçenin etkin ve verimli kullanımı Stratejik Plan Hazırlama Performans Programı Hazırlama Faaliyet Raporu Hazırlama
MEB Stratejik Planı	Tümü	MEB Politikaları Konusunda Taşra Teşkilatına Rehberlik
Denizli İl Mem Stratejik Planı	Tümü	İl Mem politikaları kapsamında Stratejik plan hazırlama

2.5. Faaliyet Alanları ile Ürün/Hizmetlerin Belirlenmesi

Tablo 4. Faaliyet Alanlar/Ürün ve Hizmetler Tablosu

Faaliyet Alanı	Ürün/Hizmetler
Öğretim-eğitim faaliyetleri	1. Eğitim-öğretim iş ve işlemleri 2. Ders Dışı Faaliyet İş ve İşlemleri 3. Okulda Teknolojik Altyapı Çalışmalarını Düzenleme 4. Anma ve Kutlama Programlarının Yürütülmesi 5. Yarışmaların Düzenlenmesi ve Değerlendirilmesi İşleri 6. Sosyal, Kültürel, Sportif Etkinliklerle İlgili Organizasyon 7. Zümre Toplantılarının Planlanması ve Yürütülmesi 8. Öğrencileri Sınavlara Hazırlama ve Yetiştirme Kurs İşlemleri
Rehberlik faaliyetleri	1. Her Sınıfa Şube Rehber Öğretmen Atanması 2. Veli Toplantıları Düzenlenmesi
Sosyal faaliyetler	1. Okul Sergisi Düzenlemeleri 2. Tiyatro Aktiviteleri 3. Kermes Düzenlemeleri
Sportif faaliyetler	1. Futbol Turnuvaları 2. Satranç Turnuvaları 3. Dart Turnuvaları 4. Floor Curling Turnuvaları
Kültürel ve sanatsal faaliyetler	1. Okuma Çemberi Uygulamaları 2. Projeler kapsamında gerçekleştirilen şiir, kompozisyon ve resim yarışmaları
İnsan kaynakları faaliyetleri (mesleki gelişim faaliyetleri, personel etkinlikleri...)	1. Personel Özlük İşlemleri 2. Norm Kadro İşlemleri 3. Hizmetiçi Eğitim Faaliyetleri 4. Atama ve Yer Değiştirme İşlemleri
Okul aile birliği faaliyetleri	1. Veli, okul, öğrenci iş birliğini sağlayarak aktiviteler düzenlenmesi
Öğrencilere yönelik faaliyetler	1. Gezi, yarışma, turnuva aktivitelerinin düzenlenmesi
Ölçme değerlendirme faaliyetleri	1. Sınava yönelik okul ve il geneli değerlendirme sınavlarının yapılması 2. İl geneli Ortak sınavların yürütülmesi
Öğrenme ortamlarına yönelik faaliyetler	1. Sınıflara eğitim-öğretim için gerekli teknolojik desteğin sağlanması 2. Ders materyallerinin tamamlanması

Ders dışı faaliyetler	1.İl ve ilçe genelinde yarışmalara katılma 2.İl ve ilçe genelinde yapılan turnuvalara katılma 3.Okul gezisi düzenlenmesi
------------------------------	--

2.6. Paydaş Analizi

Tablo 5. Paydaşların Tespiti

Paydaş Adı	İç Paydaş	Dış Paydaş
Denizli İl Milli Eğitim Müdürlüğü		√
Babadağ Kaymakamlığı		√
Babadağ İlçe Milli Eğitim Müdürlüğü		√
Okul Müdürümüz	√	
Öğretmenlerimiz	√	
Öğrencilerimiz	√	
Velilerimiz	√	
Personelimiz	√	
İlçe Müftülüğü		√
İlçe Emniyet Amirliği		√
İlçe Toplum Sağlığı Merkezi		√
Diğer Eğitim Kurumları		√
Özel Sektör		√
Sivil Toplum Kuruluşları		√
İlçe Belediye Başkanlığı		√
Diğer Kurum ve Kuruluşlar		√

2.6.1 Paydaşların Önceliklendirilmesi

Tablo 6. Paydaşların Önceliklendirilmesi

Paydaş Adı	İç Paydaş	Dış Paydaş	Önem Derecesi	Etki Derecesi	Önceliği
Denizli İl Milli Eğitim Müdürlüğü		√	5	5	5
Babadağ Kaymakamlığı		√	5	5	5
Babadağ İlçe Milli Eğitim Müdürlüğü		√	5	5	5
Okul Müdürümüz	√		5	5	5
Öğretmenlerimiz	√		5	5	5
Öğrencilerimiz	√		5	5	5
Velilerimiz	√		5	5	5
Personelimiz	√		5	5	5
İlçe Müftülüğü		√	4	4	4
İlçe Emniyet Amirliği		√	3	3	3
İlçe Toplum Sağlığı Merkezi		√	3	3	3
OAB, Mez. Drn, Anneler Birl.		√	5	5	5
Diğer Eğitim Kurumları		√	2	2	2
Özel Sektör		√	2	2	2
Sivil Toplum Kuruluşları		√	2	2	2
İlçe Belediye Başkanlığı		√	3	3	3
Diğer Kurum ve Kuruluşlar		√	2	2	2

Önem Derecesi: 1, 2, 3 gözet; 4,5 birlikte çalış Etki Derecesi: 1, 2, 3 İzle; 4, 5 bilgilendir Önceliği: 5=Tam; 4=Çok; 3=Orta; 2=Az; 1=Hiç

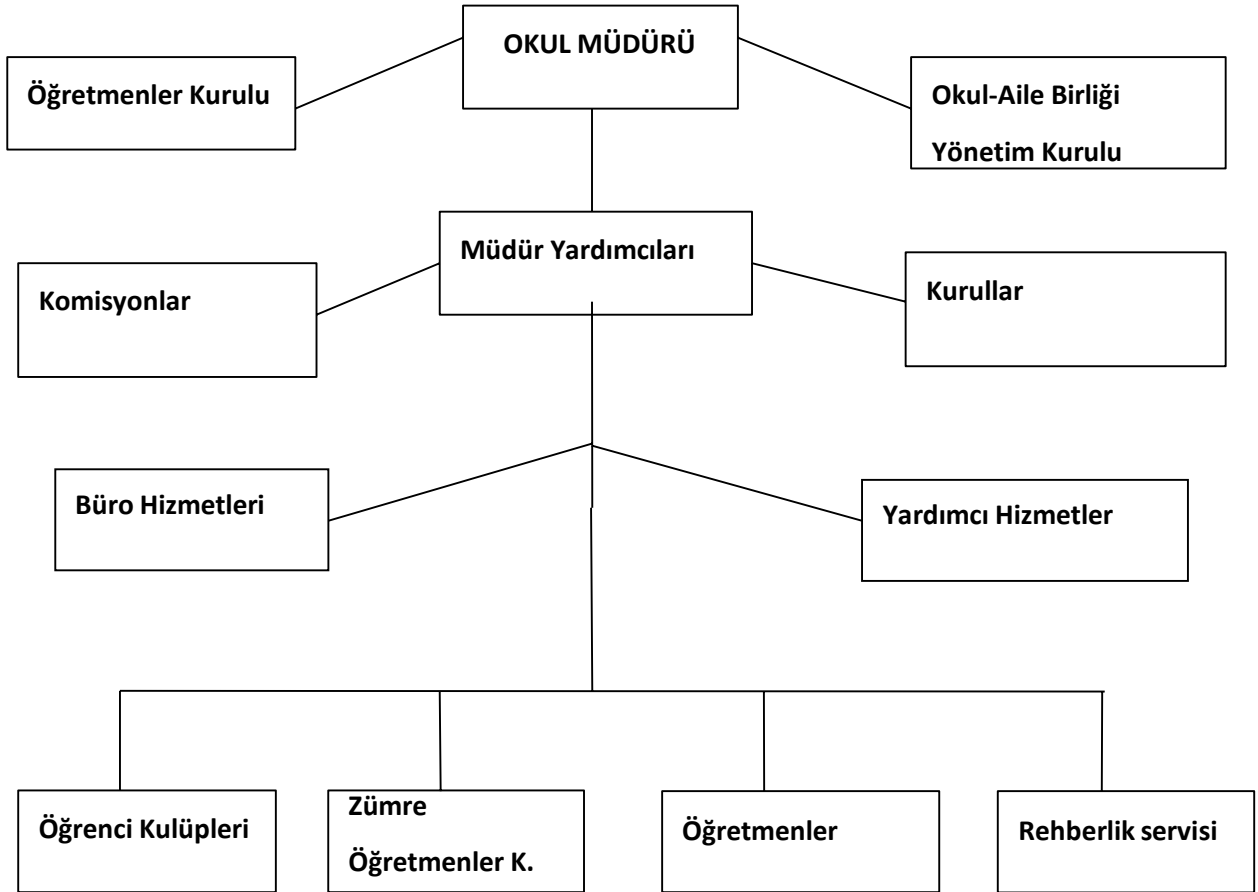
2.7. Okul/Kurum İi Analiz

Tablo 7.Okul/Kurum İi Analiz İerik Tablosu

Okul/Kurum İi	Analiz İerik Tablosu
Öğrenci sayıları	Okulumuzda toplam 157 öğrenci bulunmaktadır.
Akademik başarı verileri	Okulumuzda 28 öğrencimizden 27 öğrencimiz Çok Programlı Anadolu Lisesi'ne ve 1 öğrencimiz Fen Lisesi'ne yerleşmiştir
Sosyal-kültürel-bilimsel ve sportif başarı verileri	-Babadağ Kaymakamlığı Gençlik ve Spor İle Müdürlüğü Erkekler Futsal 1. Liğı -Dilimizin Zenginlikleri Projesi Sözlük Yarışması İle 1.liğı ve İl 2.liğı - Dilimizin Zenginlikleri Projesi Afış Yarışması İle 1.liğı ve İl 2.liğı -
Devam-devamsızlık verileri	Okula devam süreçleri eğitim öğretim yılı başından sonuna kadar düzenli olarak takip edilmektedir. Veliler devamsızlık mektupları ile bilgilendirilmekte ve gereken önlemler veli, idare iş birliğı ile alınmaktadır.
Okul disiplinini etkileyen faktörler anketi	Okulumuzda Rehberlik Öğretmeni bulunmamaktadır.
İnsan kaynakları verileri	Okulumuzda Müdür ve 1 Müdür yardımcısı, 16 öğretmen ve 3 hizmetli bulunmaktadır.
Öğretmenlerin hizmet ii eğitime katılma oranları	% 100
Öğrenme ortamı verileri	Okulumuz 8 derslik ve 1 özel eğitim sınıfı bulunmaktadır. Her sınıfta akıllı tahta bulunmaktadır. Okulumuzun bahesine Türkiye Odalar ve Borsalar Birliğı tarafından 2023-2024 Eğitim-Öğretim yılında kullanıma açılan Ek Bina yaptırılmıştır. Eğitim-Öğretim alışmaları her iki binada da gerçekleştirilmektedir.
Okul/kurum ortamını değerlendirme anketi	Okulumuzda Rehberlik Öğretmeni bulunmamaktadır.

2.7.1. İnsan Kaynakları Yetkinlik Analizi

Şekil1: Teşkilat yapısı



Tablo 8. İdari Personelin Hizmet Süresine İlişkin Bilgiler

Hizmet Süreleri	2024 Yıl İtibarıyla	
	Kişi Sayısı	%
1-4 Yıl		
5-6 Yıl	1	
7-10 Yıl		
10.....Üzeri	1	

Tablo 9. Okul/Kurumda Oluşan Yönetici Sirkülasyonu Oranı

	Yıl İçerisinde Okul/Kurumdan Ayrılan Yönetici Sayısı			Yıl İçerisinde Okul/Kurumda Göreve Başlayan Yönetici Sayısı		
	2021	2022	2023	2021	2022	2023
TOPLAM	1	-	2	1	-	2

Tablo 10. Öğretmenlerin Hizmet Süreleri (Yıl İtibarıyla)

Hizmet Süreleri	Branşı	Kadın	Erkek	Hizmet Yılı	Toplam
	Sosyal Bilgiler		1		10 yıl 10 ay
Matematik		2		5 yıl 3 ay 8 yıl 8 ay	2
İngilizce		1	1	8 yıl 6 ay 8 yıl 7 ay	2
Teknoloji ve Tasarım		1		8 yıl 2 ay	1
Beden Eğitimi ve Spor		1		4 yıl 6 ay	1
Görsel Sanatlar		1		7 yıl 6 ay	1
Türkçe		2		6 yıl 6 ay 5 yıl 6 ay	2
Müzik		1		2 yıl 2 ay	1
Din Kültürü ve Ahlak Bilgisi			1	1 yıl 7 ay	1
Bilişim Teknolojileri ve Yazılım			1	8 yıl 8 ay	1
Fen Bilimleri			1	6 yıl 9 ay	1
	Hizmet Yılı	Kadın	Erkek	Toplam	
	1-3 Yıl				
	4-6 Yıl	1	1	2	
	7-10 Yıl	9	1	10	
	11-15 Yıl		2	2	
	16-20				
	20 ve üzeri	1	1	2	

Tablo 11. Kurumda Gerçekleşen Öğretmen Sirkülasyonunun Oranı

	Yıl İçerisinde Kurumdan Ayrılan Öğretmen Sayısı			Yıl İçerisinde Kurumda Göreve Başlayan Öğretmen Sayısı		
	2021	2022	2023	2021	2022	2023
TOPLAM	2	2	1	2		-

Tablo 12. Kurumdaki Mevcut Hizmetli/ Memur Sayısı

	Görevi	Erkek	Kadın	Eğitim Durumu	Hizmet Yılı	Toplam
1	Hizmetli	1		Ortaokul	6	
2	Hizmetli		1	Ortaokul	1	
3	Hizmetli		1	Ortaokul	1	

Tablo 13. Çalışanların Görev Dağılımı

Çalışanın Ünvanı	Görevleri
Okul /Kurum Müdürü	Eğitim programlarını, öğretim metotlarını ve okul hedeflerini belirler ve bu hedeflerin gerçekleştirilmesini sağlar. Okulun günlük işleyişini denetler.
Müdür Yardımcısı	Eğitim-öğretim, öğrenci işleri, personel, yazışma, sosyal etkinlikler, bursluluk, güvenlik, beslenme, nöbet, düzen ve halkla ilişkiler gibi işleri ile ilgili olarak okul müdürü tarafından verilen görevlerin yerine getirilmesinden sorumludur. MADDE 41 – (1) Müdürün okulda olmadığı zamanlarda müdüre vekâlet eder. Müdür yardımcısı, görev tanımında belirtilen görevler ile müdür tarafından verilen görevleri yerine getirir.
Öğretmenler	Türk Milli Eğitiminin Amaç ve İlkeleri Doğrultusunda -Kendilerine verilen ve yetkili sayıldıkları dersleri okutmak. -Okuttukları derslerle ilgili uygulama ve deneyleri yapmak. -Serbest çalışma saatlerinde öğrencileri gözetlemek. -Ders dışında okulun eğitim öğretim ve yönetim işlerine katılmak. -Kanun yönetmelik ve emirlerle tespit edilen ödevleri yapmak. -Öğrencilerin sorunlarıyla ilgilenmek.
Yardımcı Hizmetler Personeli	29/08/2009 Tarih ve 27334 sayılı Okul Öncesi Eğitim Kurumları Yönetmeliğinin 33. Maddesi gereği Yardımcı Personelin görevleri; Okul binası ve okuldaki eşyaların temizlik ve bakımını yapar. Okula gelen giden çeşitli malzeme ve araç gerecin gerekli yerlere taşır ve yerleştirir. Okul yönetimince yapılacak planlama ve iş bölümüne göre her türlü yazı ve dosyanın dağıtılması ve toplanmasını sağlar. Okul bahçesinin ve bahçe araç gerecinin temizlik ve bakım işleri, Temizlik eylem planına göre çalışmaların düzenli olarak yürütülmesini sağlar. Girişte öğrencileri karşılar, çıkışta çocukların velilere teslim edilmesini sağlar.

2.7.2. Kurum Kültürü Analizi

Müdürlüğümüzde kurum kültürünün oluşturulması için iş ve işlemlerde birim içi ve birimler arası koordinasyon sağlanmaktadır. Yüz yüze görüşmelerle veya toplantılarla yapılacak iş ve işlemlerin salahiyeti için fikir telakkisinde bulunmaktadır. Birimlerde görevlendirilen personel, katıldığı hizmet içi eğitimlere, ilgi ve yeteneklerine göre belirlenmektedir. Her çalışanın fikirlerini rahatlıkla ifade edebileceği şekilde koordinasyon mekanizması oluşturulmuştur. Yönetici ve personelimizin mesleki yetkinliklerinin geliştirilmesi için hizmet içi eğitim faaliyetlerine katılımları teşvik edilmektedir. Stratejik Yönetim Sürecinde karar alma mekanizması işletilirken iç ve dış paydaşların görüşleri dikkate alınmaktadır. Müdürlüğümüz çalışmalarına etki düzeyleri ve önemleri değerlendirilerek beklenti ve öneriler, karar alma mekanizmasına dâhil edilmektedir. Çalışmalar kurgulanırken dönemsel, çevresel, sosyolojik ve benzeri değişkenler dikkate alınmakta, sorunların çözümü ve ihtiyaçların giderilmesi amacıyla yapılan çalışmalarda bu değişkenler değerlendirilmektedir. Stratejik plan hazırlanması çalışmaları kapsamında yapılan tüm faaliyetler İl Milli Eğitim Müdürümüzün bilgileri ve tensipleri dâhilinde yürütülmektedir. Sürecin her aşamasında bilgi almakta, öneri ve beklentilerini sürece dâhil etmektedir. İl Milli Eğitim Müdürünün süreç hakkında gösterdiği duyarlılık, tüm yönetici ve personele yansımaktadır. Önceki dönemlere nazaran kurumumuz genelinde Stratejik Planlama çalışmalarında azami seviyede gayret ve duyarlılık göze çarpmaktadır. Ancak stratejik planlama ve izleme-değerlendirme çalışmaları başta olmak üzere “Stratejik Yönetim Süreci” ile ilgili iş ve işlemleri koordine edecek nitelikte personelin yeterli sayıda bulunmaması, bu konudaki ihtiyacın giderilmesi zorunluluğunu ortaya koymaktadır.

2.7.3. Teknolojik Düzey

Tablo 14. Teknolojik Araç-Gereç Durumu

Araç-Gereçler	2021	2022	2023	İhtiyaç
Akıllı tahta	8	8	8	-
Bilgisayar	2	2	7	-
Yazıcı	4	4	4	-
Televizyon	1	1	1	
Dizüstü bilgisayar	2	2	2	
Tarayıcı				

Tablo 15. Fiziki Mekân Durumu

Fiziki Mekân	Var	Yok	Adedi	İhtiyaç	Açıklama
Öğretmen Çalışma Odası	x		1		
Ekipman Odası				1	
Kütüphane		x		1	Okulumuzda yeterli sınıf olmadığından dolayı
Rehberlik Servisi	x		1		
Resim Odası		x		1	

Müzik Odası		x		1	
Çok Amaçlı Salon	x		1		
Spor Salonu		x		1	

2.7.4. Mali Kaynaklar

Giderlerle ilgili düzenlemeler Okul Aile Birliği tarafından yapılmaktadır. Okulumuz kâr amacı gütmeyen bir kuruluştur. Okulumuz bütçesi oluşturulurken çalışanlar bilgilendirilmektedir. Toplantılarda belirlenen ihtiyaçlar okulumuz finansal kaynaklarından sağlanmaktadır. Okul Aile Birliği çalışanları, Okul Gelişim Yönetim Ekibi ve toplantılarda birlikte olunarak bilgi birikimi aktarılmaktadır. Ayrıca tüm gelir ve giderler Tefbis sistemine işlenmektedir. Bütçenin stratejik plana dayalı olarak hazırlanması, Hizmet etkinliğinin ölçülmesine, performans göstergelerinin oluşturulmasına ve kontrol-izleme süreçlerinin etkin ve hızlı şekilde yapılması sağlanacaktır. Söz konusu amaçların gerçekleştirilmesi bir yandan kaynakların etkinlik, verimlilik ve tutumluluk ilkelerinin hayata geçirilmesine diğer yandan hesap verilebilirlik ile mali saydamlığın sağlanmasına hizmet edecektir

Okul/kurum bütçesinde giderler aşağıdaki başlıklar altında toplanabilir. Harcama türleri okul/kurumların özelliklerine göre çeşitlilik gösterebilir.

Tablo 16. Harcama Kalemler

Harcama Kalemi	Çeşitleri
Personel	-
Onarım	Su tesisatı onarımı, Yazıcı onarımı, Ses sistemi onarımı
Sosyal-sportif faaliyetler	Etkinlikler ile ilgili giderler
Temizlik	Temizlik malzemeleri alımı
İletişim	Faturalar
Kırtasiye	Fotokopi Kağıdı, Toner

Tablo 17. Gelir-Gider Tablosu

YILLAR	2021		2022		2023	
	GELİR	GİDER	GELİR	GİDER	GELİR	GİDER
Temizlik	19.878,08 TL	9789 TL	43.589,08 TL	36.250 TL	48.155 TL	40.750 TL
Küçük Onarım						
Bilgisayar Harcamaları						
Büro Makinaları Harcamaları						
Telefon						
Sosyal Faaliyetler						
Kırtasiye						
GENEL						

2.7.5 İstatistik Veriler

Tablo 18. Öğrenci Sayıları

SINIFI	Kız	Erkek	Toplam	SINIFI	Kız	Erkek	Toplam
5/A	9	11	20	8/A	11	11	22
6/A	8	9	17	8/B	10	14	24
6/B	4	14	18	8/C	12	11	23
7/A	7	11	18	Özel Eğitim 6/A	0	1	1
7/B	9	9	18	Özel Eğitim 8/A	0	1	1

2.8 Çevre Analizi (PESTLE)

Müşerref Yılmaz Ortaortaokulu'nun çevre analizinde; kuruluşu etkileyebilecek dışsal değişimler, eğilimler değerlendirilmeye ve politik, ekonomik, sosyal ve teknolojik faktörler incelenmiş ve belirlenmeye çalışılmıştır. Okulun dış çevresinin iyi analiz edilmesiyle fırsatlar avantaja çevirebilir, tehditler en aza indirilebilir. Kurumu bir şekilde etkileyen dış çevre faktörleri, organizasyonun kontrolü ve etkisi dışındadır; ancak ürün geliştirme, iş planları, stratejik planlar ortaya koyma aşamasında bilinmesi ya da tahmin edilmesi çok önemlidir. Bu inceleme ve tahmin işlemleri için de PEST analizi, çok önemli bir analiz aracı olarak karşımıza çıkmaktadır.

Tablo 19. PESTLE Analiz Tablosu

Politik-Yasal etkenler	Ekonomik etkenler
<ul style="list-style-type: none">● Kurumda kamu yönetimim değişim ve gelişim faaliyetleri, toplam kalite yönetimi, stratejik planlama gibi yeni yönetim ve değerlendirme anlayışlarının uygulanması.● Yapılandırıcı eğitim anlayışını ile 4+4+4 kesintili ve zorunlu eğitim düzenlemelerine uygun eğitim ve öğretim ortamlarının düzenlenmesi● Yabancı dil eğitimine erken yaşlarda başlanması● Kurumdaki projelerin tüm paydaşlarla gerçekleştirilmesi,● Yapılandırıcı anlayışa uygun eğitim öğretim ortamlarının düzenlenmesi.● Yerel yönetimlerin eğitimin ihtiyaçları doğrultusunda sürece daha aktif katılmaları hususunda çalışmalar gerçekleştirilmektedir.● Okulumuz öğrencilerinin sosyal ve kültürel anlamda gelişmesini sağlamak amacıyla satranç egzersiz çalışmaları okulumuz bünyesinde gerçekleştirilmektedir	<ul style="list-style-type: none">● Hükümet politikalarıyla ülke ekonomisindeki önceliklerin değişmesi sonucunda okulun önceliklerinin de değişmesi,● Personeldeki nitelik ve becerilerdeki artışın kurumun kalitesindeki artış sağlaması,● Okulun bulunduğu çevrenin genel gelir durumu, iş kapasitesi,● Okulun gelirini arttırıcı unsurlar,● Okulun giderlerini arttırıcı unsurlar,● Tasarruf sağlama imkânları

<p>Sosyokültürel etkenler</p>	<p>Teknolojik etkenler</p>
<ul style="list-style-type: none"> ● Okulumuzun Denizli'nin sosyoekonomik yönden iyi durumda olması sebebiyle ilimizde düzenlenen sosyal etkinliklere katılımı bulunmaktadır. ● Bilinçli velilerin çocuklarının değişik ihtiyaçlarına, doğal yeteneklerine ve ilgi alanlarına odaklanmasını sağlaması, ● Bireylerin kendilerini çok yönlü geliştirebilmeleri için uygun ortamları bulması, ● Kişisel gelişime önem verilmesi. ● Bilginin, refaha ve mutluluğa ulaşmada ana itici güç olarak belirmesi; vatandaşın daha nitelikli eğitime yönelmesi 	<ul style="list-style-type: none"> ● "e-devlet" uygulamalarıyla birlikte e-okul, MEBBİS,EBA sistemindeki e uygulamalarının yaygınlaşması, ● Kurum içinde bilginin hızlı üretimi, erişilebilirlik ve kullanılabilirliğinin gelişmesi, ● Kurum içinde teknolojinin sağladığı yeni öğrenme, etkileşim ve paylaşım olanaklarının artması, ● Bilgi ağının en iyi şekilde kullanılmasına yönelik eğitimlerin sürekliliğinin sağlanması sonucu kurumda bilişim teknolojilerinin kullanımının yaygınlaşması ● Teknolojideki hızlı gelişim sonucunda bilgisayar ve internet kullanım oranı artmaktadır. ● Teknolojinin gelişmesiyle yeni öğrenme ve etkileşim imkanları artmaktadır.
<p>Çevresel Etkenler</p>	
<ul style="list-style-type: none"> ● Babadağ konumu itibari ile Denizli'nin izole olan ilçelerinden biri olmasından dolayı su kirliliğinden uzaktır. Ancak soba ve kalorifer kullanımlarından dolayı hava kış aylarında kötüleşebiliyor. ● Bitki örtüsü bakımından zengin olan ilçemiz engebeli yapısından dolayı toprak kaymaları ile karşı karşıya kalabilmektedir. 	

2.9 GZFT Analizi

Stratejik planlamanın en önemli unsurlarından biri GZFT (SWOT) analizidir. GZFT analizi, kuruluşun kendisinin ve kuruluşu etkileyen koşulların sistemli olarak incelenmesidir. GZ kuruluş içi analiz kısmını, FT ise çevre analizi kısımlarını oluşturur. GZFT analizinde iç paydaşların görüşlerine ağırlık verecek ve kurum içi katılımı en üst seviyede sağlayacak bir yöntem kullanılmıştır. Çalışanlarla yapılan çalışmalar çalışanların kendi birimlerine yönelik güçlü ve zayıf yanları fırsat ve tehditleri sıralamaları ve önceliklendirmeleri sağlamıştır. Böylece oluşturulan GZFT listeleri Stratejik Plan Ekibi tarafından gözden geçirilerek kurumsal GZFT analizi yapılmıştır.

2024-2028 Müşerref Yılmaz Ortaortaokulu Müdürlüğü'nün Stratejik Planının dayanaklarından birisi Müdürlüğümüzün güçlü ve zayıf yanları ile karşı karşıya kaldığı fırsat ve tehdit (GZFT) analizidir. Çalışma takvimi sürecinde okulumuzun güçlü ve zayıf yanlarını, karşı karşıya olunan fırsat ve tehditleri belirlemeye yönelik olarak, yüz yüze görüşme ve telefon ile GZFT ölçeği uygulanmıştır. GZFT analizi sonuçları okulumuz yönetici ve öğretmenleriyle yapılan çalışmalar sonucunda değerlendirilmiş ve önceliklendirilerek son şekli verilmiştir. Ayrıca GZFT Analizi bir önceki stratejik plan GZFT Analizi ile karşılaştırılarak gözden geçirilmiştir.

2.9.1 Güçlü ve Zayıf Yönler

Tablo 20. GTFZ Temalar İlişkisi

GÜÇLÜ YÖNLER		
Eğitim ve Öğretime Erişim	Eğitim ve Öğretimde Kalite	Kurumsal Kapasite
1.Velilerimizin sosyal ekonomik düzeyinin iyi olması 2. Destekleme ve Yetiştirme kurslarının olması 3. Velilerin öğretmenlerle kolay iletişim kurması 4.Veli toplantılarına katılımın yüksek oranda sağlanıyor olması 5.Okul çalışanlarının işbirliğine açık olması 6. Öğrencilerin öğretmenlerle kolay iletişim kurabilmesi 7.Ders başlama saatinin öğrencilere uygun olması 8. Ders egzersizlerinin yapılması. 9. Okulumuzun ilçe merkezinde olması	1.Eğitim kadrosunun tecrübeli ve dinamik olması 2.Tüm branşlarda yeterli öğretmenin bulunması 3.Okulda çok amaçlı salonun olması 4.Teknolojik donanımın yeterli olması 5.Okulumuzun tam gün eğitim yapması 6.Veli öğretmen işbirliğinin güçlü bir şekilde uygulanması 7.Mevcut personelin tecrübe ve gücünü çalışmalara yansıtıyor olması 8.Sosyal faaliyetlerin çok iyi bir şekilde yürütülmesi 9.Öğretmenlerin sınıflarda etkileşimli tahta dan yararlanabilmesi. 10.Okula ulaşımın kolay olması 11.Okul servislerinin olması 12.Güvenlik önlemlerinin olması 13.Kameraların olması	1.Paydaşlar arasında etkili iletişim olması 2.Teknolojik alt yapının güçlü olması, hızlı bir haberleşme sisteminin olması 3. Kurumsal ağ sisteminin olması (e-okul, MEBBİS, TEFBİS,WEB SAYFASI vb.) 4.Mali Kaynakların profesyonelce yönetilmesi 5.Öğrencilerin teknolojik gelişmelere hızlı uyum sağlayabilmesi. 6.Etkili denetleme sisteminin varlığı

ZAYIF YÖNLER		
Eğitim ve Öğretime Erişim	Eğitim ve Öğretimde Kalite	Kurumsal Kapasite
1. Bazı velilerin öğrenci ve okulla karşı ilgisiz olması. 2. Hayat boyu öğrenme faaliyetlerine karşı ilgisizlik 3. Öğrenciler arasındaki sosyo-ekonomik farklılıklar	1. Okulumuzda yeterli laboratuvar ve etkinlik alanlarının bulunmaması 2. Velinin okula ve Öğretmene çok müdahalede bulunması 3. Sınav merkezli bir eğitim anlayışının olması 4. Kanun ve MEB Mevzuatının sık değişmesi 5. Okulumuzda rehber öğretmen bulunmaması	1. Okulumuzun fiziksel kapasitesinin yetersiz olması

2.9.2 Fırsatlar ve Tehditler

Tablo 21. Fırsatlar, Tehditler Temalar İlişkisi

FIRSATLAR		
Eğitim ve Öğretime Erişim	Eğitim ve Öğretimde Kalite	Kurumsal Kapasite
1. Velilerimizin eğitim öğretimin önemi konusunda bilinçli olması 2. İlçe merkezinde olmak 3. Öğrenciler arasında cinsiyet ayrımının yapılmaması 4. Velilerin ekonomik açıdan güçlü olmaları ve çocuklarını desteklemeleri 5. Okulumuza ulaşım konusunda sıkıntı yaşanmaması 6. Okul çevresinde fazla kalabalığın olmaması 7. Okul servisinin olması 8. Öğretmenler arası yeniliklere açık olması	1. Halk eğitimle iletişimin kolay olması 2. Öğretmenlerin teknolojiye hakim olmaları 3. Okulumuzda sınıflarda internet bağlantısının olması 4. Gerekli yardımcı kaynakları temin kolaylığı 5. Velilerin sosyo-ekonomik durumlarının iyi olması 6. Öğretmenler arası işbirliğinin iyi olması 7. Okul personelinin işbirliğine açık olması	1. Çevre esnafının olumlu etkileri 2. Okul arazisinin ek bina yapılması 3. Gerekli yardımcı kaynakları temin kolaylığı

TEHDİTLER		
Eğitim ve Öğretime Erişim	Eğitim ve Öğretimde Kalite	Kurumsal Kapasite
1. Öğrenci devamsızlığı	1. Öğrencilerin iletişim araçlarını amacına uygun kullanmamaları 2. Öğrencilerin kitap okuma alışkanlıklarının olmaması 3. İnternet ortamında oluşan bilgi kirliliği, doğru ve Tehditler güvenilir bilgiyi ayırt etme güçlüğü	1. Bakanlık bütçesinin okul ve kurumların ihtiyaçlarını karşılayacak düzeyde olmaması 2. Gelişen ve değişen teknolojiye uygun donatım maliyetinin yüksek olması 3. Medyada eğitim ve öğretime ilişkin çoğunlukla olumsuz haberlerin ön plana çıkarılması

2.10 Tespitler ve İhtiyaçların Belirlenmesi

Tablo 22. Tespitler ve İhtiyaçlar

DURUM ANALİZİ AŞAMALARI	TESPİTLER/SORUN ALANLARI	İHTİYAÇLAR/GELİŞİM ALANLARI
Üst politika belgeleri analizi		<ul style="list-style-type: none">Stratejik Plan hazırlama, performans programı ve faaliyet raporu hazırlama, stratejik yönetim süreci ile ilgili diğer iş ve işlemler
Paydaş analizi	<ul style="list-style-type: none">Paydaşların çeşitliliği ve paydaş kitlesinin nicel büyüklüğüİdarenin sorumluluk ve yetki alanı dışında paydaş beklentilerinin bulunması	<ul style="list-style-type: none">Paydaşların idareden beklentilerinin faaliyet alanlarıyla uyumu sağlamalı, plan döneminde kurumsal faaliyetler hakkında paydaşlara düzenli bilgilendirme yapılması
İnsan kaynakları yetkinlik analizi	<ul style="list-style-type: none">Ulaşılabilir imkânlar ve doğal koşullar nedeniyle öğretmenlerin il merkezini ve belirli ilçeleri tercih etmeleri	<ul style="list-style-type: none">Atama ve yer değiştirme döneminde daha az tercih edilen ilçelerde öğretmenlere yönelik sosyal/kültürel faaliyetlere, motivasyon çalışmalarına daha az önem verilmesi
Kurum kültürü analizi	<ul style="list-style-type: none">Stratejik yönetim süreci ile ilgili iş ve işlemleri koordine edecek, nitelikli personel sayısının az olması	<ul style="list-style-type: none">Merkezi ve mahalli hizmetiçi eğitim faaliyetleri ile Stratejik yönetim süreci iş ve işlemlerini koordine edecek personel sayısının artırılması
Teknoloji ve bilişim altyapısı analizi	<ul style="list-style-type: none">Yerel düzeyde oluşturulan istatistik sisteminin etkin şekilde kullanılmaması	<ul style="list-style-type: none">Yerel istatistik sisteminin etkin şekilde kullanılması için gerekli yasal düzenlemelerin yapılması
Mali kaynak analizi	<ul style="list-style-type: none">Öngürülemeyen nedenlerden dolayı bütçede kesinti ihtimalinin yapılması	<ul style="list-style-type: none">Harcama planlamalarında mali kaynaklarda meydana gelecek öngörülmeyen değişikliklerin dikkate alınması

3. GELECEĞE BAKIŞ

Okul Müdürlüğümüzün Misyon, vizyon, temel ilke ve değerlerinin oluşturulması kapsamında öğretmenlerimiz, öğrencilerimiz, velilerimiz, çalışanlarımız ve diğer paydaşlarımızdan alınan görüşler, sonucunda stratejik plan hazırlama ekibi tarafından oluşturulan Misyon, Vizyon, Temel Değerler; Okulumuz üst kurulana sunulmuş ve üst kurul tarafından onaylanmıştır.

3.1 MİSYON

Okulumuz için belirlenmiş olan eğitim-öğretim programını, çevre faktörlerini de dikkate alarak, etkili ve verimli bir şekilde uygulamak, öğrencilerin kabiliyetlerine ve inançlarına uygun bir eğitim hizmeti sunmak, onların sosyal, kültürel ve ekonomik ihtiyaçlarını karşılayacak yeteneklerini geliştirmelerine ortam hazırlamak ve okulda öğrenmenin kalitesini artırmak temel işlevimizdir. Bizler öğrencilerimizin bireysel özelliklerine göre gelişmelerini sağlamak, onlara özgür düşünebilme yeteneğini kazandırmak ve demokratik bireyler olmalarını sağlayarak onların yüzyılın gelişen ihtiyaçlarına cevap verebilecek düzeye çıkarılması adına topluma yararlı bireyler olarak yetiştirilmesi için varız. Türk Milli Eğitiminin amaçları ışığında; dünü, bugünü ve geleceği bütünleştirerek, erdemli insan olmanın idealini ve değişimi yaşayacak özgün, etkili ve nitelikli bir okul toplumu oluşturmaktır. Atatürk ilke ve inkılapları doğrultusunda; Doğru, Dürüst, Çağdaş, Araştırmacı, Özgüvenini kazanmış, Güzel ülkemizi; Hak ettiği yere getirmek için, Sürekli çalışan, Bireyler yetiştirmektir. Sonuç olarak, herkesin kendini değerli hissettiği ve geliştirme imkânı bulduğu bilgi ve hoşgörü iklimine sahip okul olmaktır.

3.2 VİZYON

Her alanda model okul olup adından söz ettirebilen, öğrencilerimizi bilgi ve beceri bakımından donanımlı, sosyal paydaşları gelişmiş, gelişen teknolojiye ayak uydurabilen, aynı zamanda örf ve adetlerine bağlı bireyler olarak yetiştirebilmek amacı gütmekteyiz. Yeniliklere açık, sürekli kendini geliştiren genç öğretmen kadrosuyla, öğrenci merkezli eğitim veren, teknolojiyi kullanan, velilerin ihtiyaç duydukları her an okul idaresi ve öğretmenlerine ulaşım eğitim öğretim hizmetlerini alabildikleri, öğrencilerinin başarılarını ön planda tutup, kaliteden ödün vermeyen çağdaş bir eğitim kurumuyuz.

3.3 TEMEL DEĞERLER

- Vatan, Ülke, Bayrak Sevgisi Milli ve Manevi Değerlere Bağlılık
- Bilginin Bilince ve Beceriye Dönüşmesi Objektiflik
- İnsana Saygı Etkili İletişim
- Evrensel Değerlere Saygı Eşitlik ve Adalet
- Çözüm odaklı olmak
- Verimlilik ve Kalite Değişimcilik Çalışanların İş doyumunu
- Fedakârlık
- Katılımcılık
- Kamuoyuna Paylaşım Sorumluluk
- Ulaşılabilirlik
- İş Ahlakına Bağlılık
- Liyakat ve Uzmanlık
- Açıklık, Şeffaflık Güvenilebilirlik Saygı ve Hoşgörü

4. AMAÇ, HEDEF VE PERFORMANS GÖSTERGESİ İLE STRATEJİLERİN BELİRLENMESİ

TEMA I: EĞİTİM VE ÖĞRETİME ERİŞİM

AMAÇ 1: Öğrencilerin eğitim öğretime etkin katılımlarıyla donanımlı olarak bir üst öğrenime geçişi sağlanacaktır.

HEDEF 1: Öğrenme kayıpları önleyici çalışmalar yapılarak azaltılacaktır.

PERFORMANS GÖSTERGELERİ

Tablo 23. Amaç1 Hedef1 Performans Göstergesi

No	PERFORMANS GÖSTERGESİ	Mevcut	HEDEF				
		2023	2024	2025	2026	2027	2028
PG.1.1.1	Kayıt bölgesindeki öğrencilerden okula kayıt yaptıranların oranı (%)	100	100	100	100	100	100
PG.1.1.2	Okula yeni başlayan öğrencilerden oryantasyon (uyum) eğitimine katılanların oranı (%)	100	100	100	100	100	100
PG.1.1.3	Kesintisiz ve mazeretsiz 10 gün ve üzeri devamsız	1	1	1	1	1	1

	öğrencilerden devamı sağlanan öğrenci oranı (%)						
PG.1.1.4	Bir eğitim ve öğretim döneminde 20 gün ve üzeri devamsızlık yapan öğrenci oranı (%)	0	0	0	0	0	0
PG.1.1.5	Taşımali eğitim kapsamında kayıtlı bulunan öğrencilerden taşınması yapılanların oranı (%)	100	100	100	100	100	100
PG.1.1.6	Özel eğitime ihtiyaç duyan öğrenci ve ailelerine yönelik yıl içinde yapılan faaliyet oranı	1	2	5	5	5	5

No	Eylem İfadesi	Eylem Sorumlusu	Eylem Tarihi
1.1.1.	Kayıt bölgesinde yer alan öğrencilerin tespiti çalışması yapılacaktır.	Okul İdaresi	01 Eylül-20 Eylül
1.1.2	Devamsızlık yapan öğrencilerin tespiti ve erken uyarı sistemi için çalışmalar yapılacaktır.	Müdür Yardımcısı	01 Eylül-20 Eylül
1.1.3	Devamsızlık yapan öğrencilerin velileri ile özel aylık toplantı ve görüşmeler yapılacaktır.	Rehberlik Servisi	Her ayın son haftası
1.1.4	Özel eğitime ihtiyaç duyan öğrenci ve ailelerine yönelik RAM'dan destek alınarak eğitim-bilgilendirme faaliyetleri yapılacaktır.	RAM	Her eğitim öğretim yılında en az 2 kez
1.1.5	Yeni kayıtlı okulumuza gelen öğrencilere yönelik uyum programları yapılacaktır.	İdare ve tüm öğretmenler	01 Eylül – 10 Eylül
1.1.6	E-Okul verilerinin anlık takibi için veli portalının tanıtım faaliyeti yapılacaktır.	Öğretmenler	Ekim – Mart Ayları
1.1.7	EBA ders portalının öğrenci ve velilere tanıtımının yapılması	Öğretmenler	Ekim – Mart Ayları
1.1.8	Taşımali eğitim kapsamında servis şoförleri, öğrenci ve velilere yönelik bilgilendirme toplantılarının yapılması	Okul İdaresi	Eylül ve Şubat ayları
1.1.9	İmkânı olmayan öğrencilere yardım yapılacaktır	Okul İdaresi ve tüm öğretmenler	Bütün Dönem

EYLEMLER

TEMA II: EĞİTİM VE ÖĞRETİMDE KALİTENİN ARTIRILMASI

AMAÇ 2: Ortaokul kademesinde öğrencilerin kaliteli eğitime erişimleri fırsat eşitliği temelinde artırılarak bilişsel, duyuşsal ve fiziksel olarak çok yönlü gelişimleri sağlanacak ve temel hayat becerilerini edinmiş öğrenciler yetiştirilecektir.

HEDEF 2: Öğrencilerin bilimsel, kültürel, sanatsal, sportif ve toplum hizmeti alanlarında ders dışı etkinliklere katılım oranı artırılabacaktır.

Tablo 24. Amaç2 Hedef2 Performans Göstergesi

No	PERFORMANS GÖSTERGESİ	Geçmiş	Mevcut					
		2023	2024	2025	2026	2027	2028	
PG.2.1.1	Kurumumuzda destekleme ve yetiştirme kurslarına katılan öğrenci oranı	80	85	90	90	90	90	
PG.2.1.2	8. sınıftan mezun olan öğrencilerden merkezi sınavla öğrenci alan ortaöğretim kurumlarına yerleşenlerin oranı	%8	%22	%23	%24	%25	%25	
PG.2.1.3	Ortaokul yabancı dil dersi yılsonu puanı ortalaması	76,5	73,53	73	74	75	78	
PG.2.1.4	Matematik dersi yılsonu puan ortalaması	66,52	70,79	71	72	73	74	
PG.2.1.5	Türkçe yılsonu puan ortalaması	69,58	78.4	72	73	74	75	
PG.2.1.6	Öğrenci başına okunan kitap sayısı	20	26	30	35	40	45	
PG.2.1.7	Bir eğitim öğretim yılı içerisinde rehberlik servisinden rehberlik hizmeti alan öğrenci oranı	20	0 (Okulumuzda Rehberlik öğretmeni bulunmamaktadır.)	65	70	70	70	
PG.2.1.8	Takdir Belgesi alan öğrenci oranı	37	39	45	46	46	47	
PG.2.1.9	Teşekkür Belgesi alan öğrenci oranı	28	16	20	25	30	35	
PG.2.1.10	Ders bazında tüm sınıfların yılsonu puan ortalamaları	PG.2.1.10.1 Yabancı dil dersi	76,5	73,53	73	74	75	78
		PG.2.1.10.2 Matematik dersi	66,52	70,79	71	72	73	74
		PG.2.1.10.3 Türkçe dersi	69,58	78,4	72	73	74	75

EYLEMLER

No	Eylem İfadesi	Eylem Sorumlusu	Eylem Tarihi
2.1.1.	DYK kapsamında öğrenci ve velilere yönelik kurs içerikleri hakkında bilgilendirme faaliyetleri gerçekleştirilecek.	DYK Okul Komisyonu	15 Eylül- 15 Ekim
2.1.2	Türkçe öğretmenleri koordinesinde sınıf rehber öğretmenleri yürütücülüğüyle her öğrencinin aylık en az bir kitap okuması sağlanacaktır.	Türkçe Zümresi	01 Eylül-20 Eylül
2.1.3	Yabancı dil öğretimini destekleyecek faaliyetler yapılacaktır. (Tiyatro, drama, söyleşi, diyalog, görsel sunu vb...)	Y. Dil Zümresi	Her eğitim öğretim yılında en az 1 kez
2.1.4	8. sınıf öğrencilerine yönelik öğrenci koçluğu sistemi etkinleştirilecektir.	Okul Rehber Öğretmeni	Her eğitim öğretim yılında en az 2 kez
2.1.5	İftihar Belgesini alacak öğrencilerin belirlenmesi amacıyla komisyon oluşturulacaktır.	Okul İdaresi	Eylül
2.1.6	Değerler Eğitimi, Bilimsel ve Akademik Çalışmalar, ulusal ve uluslararası yarışmalar, Sportif başarılar vb. alanlarda öne çıkan öğrencilere iftihar belgesi verilecektir.	ÖDDK	Her Eğitim öğretim Yılı sonu
2.1.7	Öğretmenlerin mesleki ve kişisel gelişimlerini desteklemek amacıyla uluslararası projeler hazırlanacaktır.	Okul İdaresi	Eğitim Öğretim yılı içerisinde
2.1.8	Matematik eğitiminde öğrenci nitelik ve yeterliliklerinin yükseltilmesi için faaliyetler yapılacaktır.	Matematik Öğretmenleri	Eğitim Öğretim yılı içerisinde

TEMA III: KURUMSAL KAPASİTE

AMAÇ 3 : Eğitimin temel ilkeleri doğrultusunda okulun niteliğini arttırmak amacıyla kurumsal kapasite geliştirilecektir.

HEDEF 3 : Temel eğitimde okulların niteliğini arttıracak uygulamalara ve çalışmalara yer verilmesi sağlanacaktır.

PERFORMANS GÖSTERGELERİ

Tablo 25. Amaç3 Hedef3 Performans Göstergesi

No	PERFORMANS GÖSTERGESİ	Mevcut	HEDEF				
		2023	2024	2025	2026	2027	2028
PG.3.1.1	Okulda "Biz" kültürü oluşturmaya yönelik gezi,piknik vb. organizasyon sayısı	2	3	5	5	5	5
PG.3.1.2	Bir eğitim öğretim yılı içerisinde hizmet içi eğitim faaliyetlerine katılan öğretmen oranı	50	50	50	50	50	50
PG.3.1.3	Kurum personeli memnuniyet oranı	70	80	90	90	95	95
PG.3.1.4	Bilimsel ve sanatsal etkinliklere katılan öğretmen oranı	20	25	25	25	25	25
PG.3.1.5	Lisansüstü eğitim sahibi personel oranı %	0	0	25	25	25	25

EYLEMLER

No	Eylem İfadesi	Eylem Sorumlusu	Eylem Tarihi
3.1.1.	Okul idaresi koordinesinde öğretmen motivasyonunu arttırmaya yönelik etkinlikler planlanacaktır.	Okul İdaresi	Her eğitim öğretim yılında en az 2 kez
3.1.2	Kurumumuza ataması gerçekleştirilen öğretmenlerin uyum sürecini hızlandırmak için "Hoş geldin Öğretmenim Temalı" etkinlikler düzenlenecektir.	Okul Müdürü koordinesinde tüm öğretmenler	Eğitim Öğretim yılı içerisinde
3.1.3	Talep edilen hizmet içi eğitim faaliyetlerini tespit etmek için anket düzenlenecektir. İlgili anket sonuçları insan kaynakları şube müdürlüğüne bildirilecektir.	Okul İdaresi	Eğitim Öğretim yılı içerisinde
3.1.4	Kurum içerisinde "Proje Kulübü" kurulacaktır.	Okul İdaresi	Eğitim Öğretim yılı içerisinde
3.1.5	Kararlar yönetim anlayışıyla hareket edilerek okul toplumunun görüşleri doğrultusunda alınacaktır.	Okul Müdürü koordinesinde tüm öğretmenler	Eğitim Öğretim yılı içerisinde
3.1.6	Ulusal-Uluslararası Hareketlilik kapsamında programlara katılan öğretmen(ler) kurum içi bilgilendirme sunumu gerçekleştireceklerdir.	Okul Müdürü koordinesinde tüm öğretmenler	Eğitim Öğretim yılı içerisinde
3.1.7	Yıl içerisinde planlanan proje başvurularında görev almak isteyen öğretmenlerin belirlenmesi amacıyla faaliyetler gerçekleştirilecektir.	Okul İdaresi	Eğitim Öğretim yılı içerisinde
3.1.8	Öğretmenlerin lisansüstü eğitime yönlendirilmesi teşvik edilecektir.	Okul İdaresi	Eğitim Öğretim yılı içerisinde

4.1 MALİYETLENDİRME

Tablo 26. Tahmini Maliyetler

	2024	2025	2026	2027	2028	Toplam Maliyet
Amaç 1						
Hedef 1	2000	4000	6000	10000	14000	36000
Amaç 2	20000	30000	40000	50000	60000	200000
Amaç 3	20000	25000	30000	35000	40000	150000
Genel Yönetim Giderleri	30000	40000	50000	60000	70000	250000
TOPLAM	77000	99000	126000	155000	184000	636000

5. İZLEME VE DEĞERLENDİRME

Okulumuz Stratejik Planı izleme ve değerlendirme çalışmalarında 5 yıllık Stratejik Planın izlenmesi ve 1 yıllık gelişim planının izlenmesi olarak ikili bir ayrıma gidilecektir. Stratejik planın izlenmesinde 6 aylık dönemlerde izleme yapılacak denetim birimleri, il ve ilçe millî eğitim müdürlüğü ve Bakanlık denetim ve kontrollerine hazır halde tutulacaktır. Yıllık planın uygulanmasında yürütme ekipleri ve eylem sorumlularıyla aylık ilerleme toplantıları yapılacaktır. Toplantıda bir önceki ayda yapılanlar ve bir sonraki ayda yapılacaklar görüşülüp karara bağlanacaktır.

Bir göstergenin performansı negatif değer alabilir. Ancak hedef performansının ölçümünde bu değer sıfır alınır. Böylece diğer göstergelerin hedefe etkisinin doğru hesaplanması sağlanır.

